

**CYNGOR SIR YNYS MÔN**

**CYNLLUN BUSNES CORFFORAETHOL**

**2011/12**

**OS YDYCH ANGEN Y DDOGFEN HOW MEWN BRAILLE, PRINT BRAS AR DÂP NEU DDISG, CYSYLLTWCH Â NI  
AR 01248 752108 OS GWELWCH YN DDA.**

## **RHAGAIR**

**I'W DDRAFFTIO.....argymhellion:**

- 1. Yr hyn yw Ynys Môn (e.e. buddiannau o beth o'r dirwedd fwyaf trawiadol ayb. ayb.)**
- 2. Heriau'r flwyddyn hon**
- 3. Sut ydym yn eu hwynebu**
- 4. Mwy o fanylion am bob amcan allweddol**
- 5. Diolch i'r bobl yr ymgynghorwyd â nhw am eu mewnbwn**
- 6. Brawddeg i gloi (gyda'r cynllun hwn yn ei le, gobaith am ddyfodol disglair, ayb)**

### ***Llofnodwyd***

Y Cyngorydd Clive McGregor

Arweinydd - Cyngor Sir Ynys Môn

### ***Llofnodwyd***

Mr Richard P Jones

Prif Weithredwr

## CYNNWYS

Rhagarweiniad	Tudalen 4
Cynllun ar gyfer Newid	Tudalen 5
Blaenoriaethau Strategol	Tudalen 6
Ein Hamgylchedd Cymhleth a Sialensiau ar gyfer y Dyfodol	Tudalen 8
Ynys Môn – Darlun o'n Hynys	Tudalen 11
Y Gyllideb / Rhagolygon Cyllidebol ar gyfer y Tymor Canol	Tudalen 12
Blaenoriaethau Gwella 2011/12	Tudalen 14
Darparu ar gyfer ein Dinasyddion a'n Cymunedau	Tudalen 18
Diogelu a Datblygu'n economi	Tudalen 18
Cymunedau Cynaliadwy	Tudalen 22
Cymunedau diogel, iach a theg	Tudalen 25
Gwasanaethau Fforddiadwy ac Effeithiol	Tudalen 27
Gwella Enw'r Cyngor a'r Ynys	Tudalen 30
Adrodd ar Berfformiad	Tudalen 33

## RHAGARWEINIAD

Mae'n gyfnod o newid, cyfnod a fydd yn heriol iawn i Ynys Môn, Cymru a'r Deyrnas Gyfunol. Mae adnoddau'n lleihau'n sylweddol ar draws y sector cyhoeddus ac yng Nghyngor Sir Ynys Môn.

Blwyddyn drosiannol oedd 2010/2011 gydag amryfal elfennau o Fesur Llywodraeth Leol (Cymru) yn dod i rym. Roedd y Mesur hwn yn rhoddi mwy o bwyslais ar weithio gyda phartneriaid gaf mwy o ffocws ar gysylltu ein blaenoriaethau ar ddyheadau ein dinasyddion drwy'r broses gynllunio cymunedol. Mae Strategaeth Gymunedol Ynys Môn "Gwella Bywyd Môn" (2005 - 2015) yn nodi gweledigaeth ar gyfer yr Ynys ac amcanion tymor hir ar gyfer yr ardal. Mae'r strategaeth hon a dogfennau allweddol eraill yn darparu'r cyd-destun strategol ar gyfer nifer o'n rhaglenni gwaith. Mewn perthynas â symud ymlaen gyda chynllunio cymunedol, y Bwrdd Gwasanaeth Lleol ac arno sefydliadau partner allweddol, fydd yn goruchwyllo'r broses o baratoi Cynllun Cymunedol diwygiedig sy'n adlewyrchu anghenion yr Ynys hyd at 2025.

Yma yn Ynys Môn, rydym angen arbed oddeutu £11m dros y tair blynedd nesaf. Er gwaethaf yr her hon, rydym wedi ymrwmo'n llawn i gynnal a datblygu gwasanaethau er budd pobl Môn. Mae angen i'r Cyngor, fel sefydliadau mawr eraill, gofleidio newid er mwyn cwrdd â heriau i'r dyfodol a darparu gwasanaethau o safon uchel i'r dyfodol.

Mae ein Cynllun Busnes Corfforaethol 2011/12 yn nodi meysydd ar gyfer newid a gwella y byddwn yn eu gweithredu dros y 12 mis nesaf. Nid bwriad y Cynllun hwn yw bod yn ddatganiad cyflawn neu restr o bob dim a wnawn; yn hytrach datganiad yw o'n gweledigaeth ar gyfer yr ynys a sut y byddwn ni fel Cyngor yn ymateb i'r heriau allweddol sydd o'n blaenau. Mae strategaethau a chynlluniau ategol yn rhoi mwy o fanylion ynglŷn â gwasanaethau ac mae cysylltiadau at y rhain ar gefn y ddogfen hon.

Gan symud ymlaen yn ystod y flwyddyn byddwn yn **monitro y Cynllun Busnes 2011/12 tra hefyd yn** datblygu Cynllun Busnes corfforaethol 3 blynedd **2012/15** ac yn alinio'r dasg hon gyda gwaith ar Gynllun Cymunedol diwygiedig a strategaeth ariannol tymor canol. **Drwy wneud hyn rydym yn cydnabod cyfraniad pwysig y bydd y swyddogaeth Scrwiti a'r gwaith Tasg a Gorffen cysylltiedig yn ei gael yn helpu Swyddogion a Comisiynwyr i weithredu'r ddwy elfen yma o waith.**

## CYNLLUN AR GYFER NEWID

Dros y blynyddoedd diwethaf, mae nifer o archwiliadau ac adroddiadau ar y Cyngor wedi nodi problemau sy'n gysylltiedig ag ansefydlogrwydd gwleidyddol, gyda newidiadau mynych o safbwynt teyrngarwch ac arweinyddiaeth ymysg y grwpiau. Nodwyd bod ansefydlogrwydd o'r fath yn creu cyd-destun sy'n:

- creu ansicrwydd
- yn tynnu i ffwrdd o brif fusnes y Cyngor, a
- yn rhoddi'r argraff bod diffyg cyfeiriad clir yn y Cyngor (SAC 2009; AGGCC 2007)

Gwnaed cynnydd mewn perthynas â'r uchod ond mae'r Adroddiad Ail-Archwilio Llywodraethu Corfforaethol gan Swyddfa Archwilio Cymru, a'r cyfarwyddyd dilynol gan y Gweinidog dros Lywodraeth Leol ym Mawrth 2011, yn cydnabod bod angen cymryd camau i liniaru'r gwendidau llywodraethu a gwella'r rhagolygon ar gyfer adferiad cynaliadwy.

Mae'r Cynllun Busnes Corfforaethol ar gyfer 2011/12 wedi cael ei ddrafftio'n unol â'n Hamcan Corfforaethol a'n Blaenoriaethau Strategol a amlinellwyd yng Nghynllun Busnes y llynedd. Mae'r blaenoriaethau a'r weledigaeth hon, yr ymgynghorwyd yn eang arnynt y llynedd, yn darparu cyfeiriad clir a strwythuredig sy'n angenrheidiol er mwyn sicrhau bod trigolion Ynys Môn yn cael y gwasanaethau lleol gorau.

Ni fedrir pwysleisio digon pa mor bwysig yw cyfeiriad o'r fath ar adeg o newid; o ganlyniad, mae ein Hamcan a'n Blaenoriaethau Strategol mor berthnasol heddiw ag yr oeddynt ym mis Mawrth 2010, ***ond gyda'r ffocws pellach ar ddarparu ar gyfer ein dinasyddion a cymunedau gan uchafu ar gyfleoedd y bydd cyd-weithredu gyda'r cyhoedd, sectorau preifat a gwirfoddol yn ei gynnig yn rhanbarthol, cenedlaethol ac drwy'r Deyrnas Unedig.***

Ein **HAMCAN** yw:

**HYRWYDDO A GWARDHOD BUDDIANNAU'R YNYS, *EIN DINASYDDION A CHYMUNEDAU DRWY WEITHIO'N GYDWEITHREDOL* YN LLEOL, RHANBARTHOL, CENEDLAETHOL AC YN RHYNGWLADOL**

## BLAENORIAETHAU STRATEGOL

Er mwyn cwrdd â'n nod sy'n seiliedig ar y set o werthoedd a chredoau a amlinellir isod, byddwn yn dilyn ein blaenoriaethau strategol:

- **Gwarchod a datblygu economi'r ynys**
- **Datblygu a chefnogi cymunedau cynaliadwy**
- **Hyrwyddo cymunedau iach, diogel a theg**
- **Gwasanaethau effeithlon a fforddiadwy**
- **Codi proffil economaidd, amgylcheddol a chymdeithasol y Cyngor a'r Ynys**

Wrth wneud hyn, fel sefydliad byddwn –

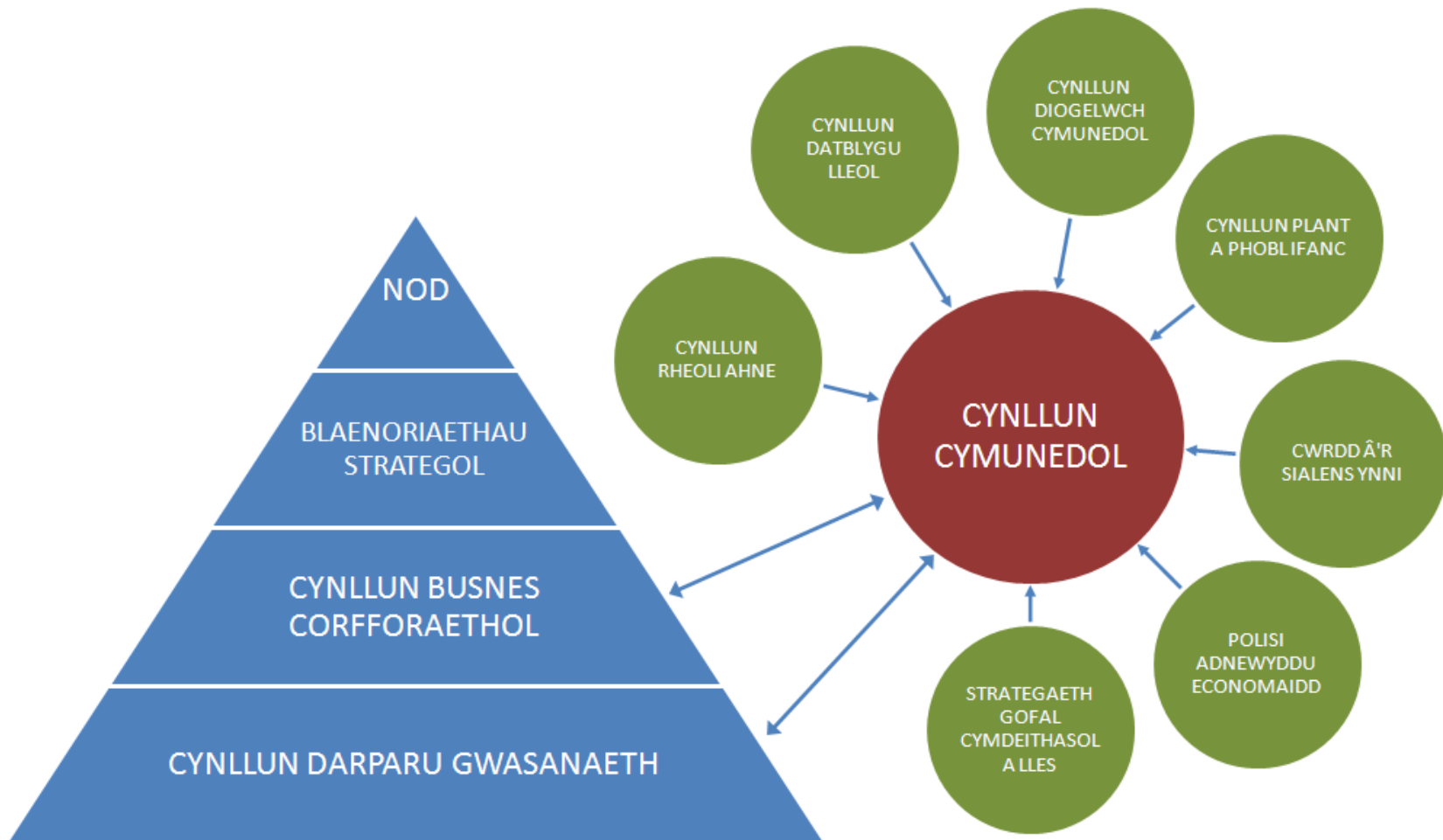
- a. Yn Canolbwyntio ar y Cwsmer, **Y Dinesydd** ac ar y Gymuned – byddwn yn croesawu ac yn parchu barn cydweithwyr, **dinasyddion**, ein cymunedau a'n cwsmeriaid
- b. Yn Uchelgeisiol ac yn Edrych y tu hwnt i'r Cyngor – byddwn yn ceisio edrych y tu hwnt i'r sefydliad i weithio ar amcanion uchelgeisiol sydd o fudd i'n cwsmeriaid, **ein dinasyddion** a'n cymunedau
- c. Yn Flaengar ac yn Greadigol – byddwn yn sefydlu amgylchedd a diwylliant sy'n annog ac sy'n meithrin syniadau ac atebion blaengar a chreadigol i broblemau
- d. Datblygu Pobl a Phartneriaethau – rydym wedi ymrwymo i ddatblygu ein pobl a'n partneriaid **i arwain y cyhoedd a'r sectorau gwirfoddol a phreifat** mewn perthynas â chyflenwi a darparu gwasanaethau **effeithiol i'n cymunedau, dinasyddion a chwsmeriaid**.
- e. Proffesiynol – rydym yn ymrwymo i safonau uchel o ymddygiad yn broffesiynol ac yn sefydliadol **ac i adnabod a chefnogi rol ein Aelodau a'n Comisiynwyr**.
- f. Yn cyflawni – rydym yn canolbwyntio ar ganlyniadau ac yn ceisio gwella ein perfformiad.
- g. Yn Agored – rydym yn rhannu gwybodaeth **mewn modd dryloyw**

Dyma'r gwerthoedd a'r credoau yr ydym yn anelu at eu mabwysiadu trwy **Ethos Môn**, ein menter rheolaeth newid.

Rydym yn cydnabod pwysigrwydd adfywio economaidd **i Ynys Môn ac yn cydnabod y rhaglen Ynys Ynni fel rhaglen a fydd yn ein helpu i godi'n proffil yn rhanbarthol, cenedlaethol, yn draws Brydeinig ac yn rhyngwladol. Yr ydym**

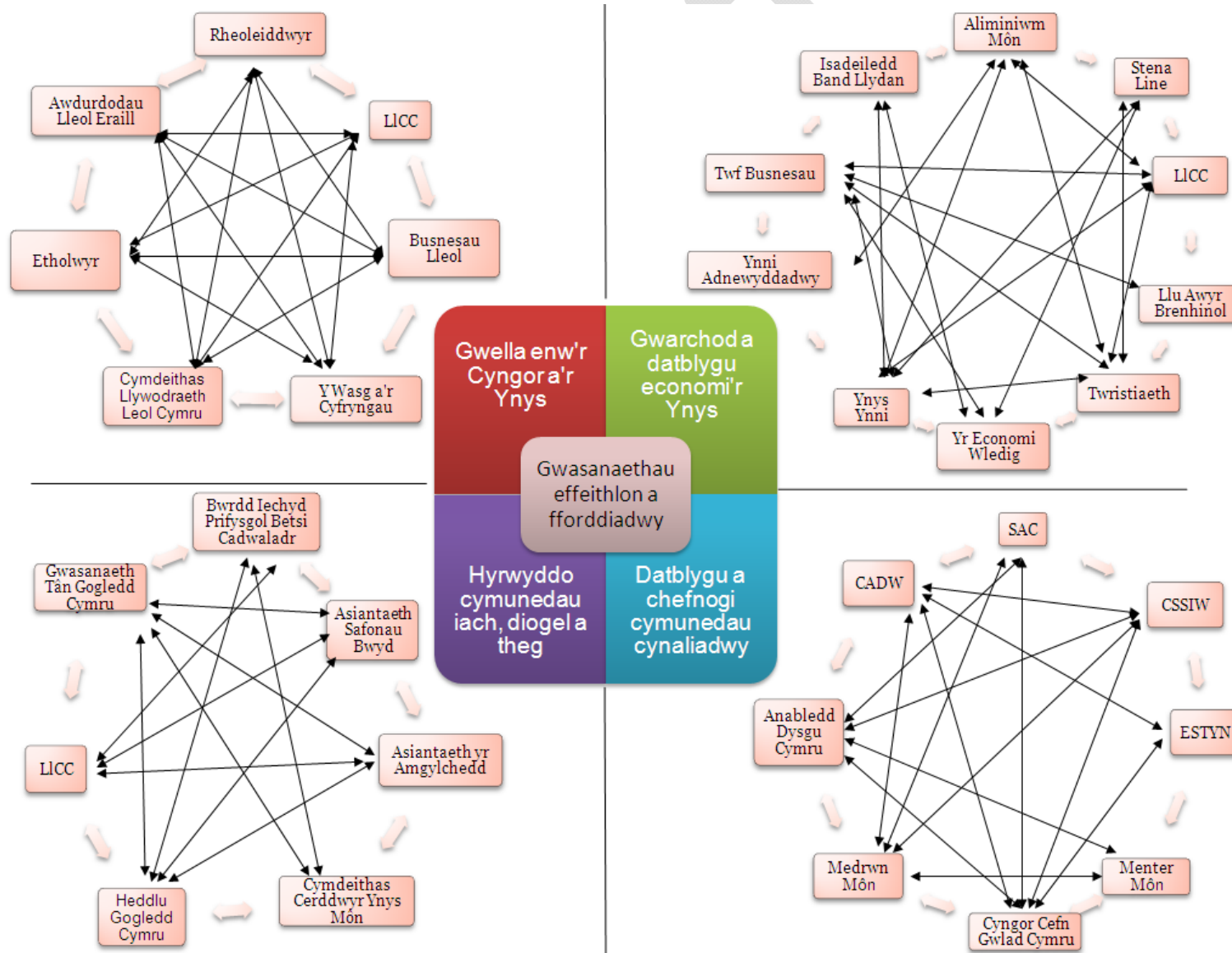
**hefyd yn cydnabod ei bwysigrwydd mewn darparu cyfleoedd lleol i bobl leol er budd** cymunedau cynaliadwy **i'r dyfodol**. Ar yr un pryd, byddwn yn parhau gyda'n hymrwymiad i sicrhau cydraddoldeb cyfle, cynaladwyedd amgylcheddol a'r iaith Gymraeg wrth ddarparu gwasanaethau ac yn ein swyddogaeth fel cyflogwr mawr.

Lluniwyd ein Cynlluniau Darparu Gwasanaeth am 2011/12 gyda'r blaenoriaethau, gwerthoedd a chredoau hyn mewn golwg. Mae'r cynlluniau sylfaen i'n Cynllun Busnes Corfforaethol 2011/12. Mae'n Cynlluniau Darparu Gwasanaeth yn dal y prif ddeilliannau a gwelliannau yr ydym am geisio eu darparu yn 2011-12 i drigolion, fesul Gwasanaeth. Yn nes ymlaen yn y cynllun hwn rydym hefyd wedi dynodi rhai dangosyddion a fydd yn ein helpu i fonitro p'un a yw ein hymdrechion yn gwneud gwahaniaeth dan bob amcan strategol. Cyfrannodd nifer o gynlluniau/strategaethau allweddol (Ffigwr 1) at ddarparu'r blaenoriaethau ar draws y Cyngor. **Fig 1.**



## EIN HAMGYLCHEDD CYMHLETH A SIALENSIAU YN Y DYFODOL –

Mae Ffigur 2 yn amlinellu'r amgylchedd cymhleth hwn. Rydym wedi ymgynghori'n eang gyda chydranddeiliaid ar flaenoriaethau drafft eleni. Mae'n blaenoriaethau strategol yn cydnabod fod gan y Cyngor rôl allweddol i chwarae mewn adeiladu a chefnogi cymunedau a datblygu economi'r ynys. Mae **Ffig. 2** yn amlygu'r cymhlethdod hwn ac yn dynodi rhai o'r prif gydranddeiliaid sydd â rôl bwysig i chwarae yn ein helpu i gyflawni ein deilliannau a gwireddu ein nod.





## Llywodraethu Corfforaethol

Cydnabyddir yn llawn y sialensiau mewn perthynas â gwella ein trefniadau llywodraethu corfforaethol. Er bod rheoleiddwyr wedi nodi y gwnaed cynnydd ar draws nifer o feysydd yn unol ag Adroddiad Arolygu 2009, mae cynnal yr adferiad ***yn parhau i fod yn ganlyniad y bydd Swyddogion, Aelodau a Comisiynwyr yn anelu at ei gyflawni drwy weithio gyda'n rheoleiddwyr a'n partneriaid.*** O ganlyniad, gofynnodd y Gweinidog dros Lywodraeth Leol i'r Archwilydd Cyffredinol gynnal ail archwiliad o'r Cyngor sydd wedi arwain at ymyrraeth bellach o du'r Gweinidog a phenodi Comisiynwyr i gymryd cyfrifoldeb am yr holl swyddogaethau cysylltiedig oddi wrth y Pwyllgor Gwaith (Mawrth 17, 2011).

## Gwasanaethau

Yn ein Hadolygiad Asesu Perfformiad (a gyhoeddwyd ym mis Hydref 2010), adroddwyd ar berfformiad ein gwasanaethau ar draws meysydd allweddol. Roedd perfformiodd meysydd megis Addysg, Rheoli Gwastraff a Chynllunio yn y chwarter uchaf o gymharu ag awdurdodau unedol eraill yng Nghymru. Yn ogystal, dygodd yr ail archwiliad sylw at y ffaith bod safon y gwasanaethau'n bositif ***a byddwn yn parhau i wella ar hyn yn ystod 2011/12.***

## Cydweithredu

Yn erbyn cefndir o gyllidebau is a'r angen am ragor o effeithlonrwydd ar draws y sector gyhoeddus mae rhaglen o fentrau cydweithredol yn cael ei datblygu gan y 6 Awdurdod Gogledd Cymru dan y Bwrdd Arweinyddiaeth Ranbarthol.

Hyd yma, sefydlwyd 4 o Fyrddau Rhaglen i ddatblygu modelau cydweithredol yn y meysydd canlynol:

- ***Addysg***
- ***Gofal Cymdeithasol ac Iechyd***
- ***Yr Amgylchedd a Rheoleiddio***
- ***Gwasanaethau Cefnogol***

Rydym yn cymryd rhan weithgar mewn cefnogi pob Bwrdd Rhaglen ac mae cynnydd yn cael ei wneud ar y ddau fodel rhanbarthol a modelau isranbarthol e.e. gwella ysgolion a Teleofal, a Thîm Polisi Cynllunio ar y Cyd gyda Gwynedd.

***Byddwn hefyd yn cyd-weithio gyda'r cyhoedd a'n partneriaid yn y sectorau preifat a gwirfoddol ar raglen gwasanaethau cefnogol gyda'r dyhead o sefydlu trefniadau mwy effeithiol i'r gwasanaethau trafodaethol a 'back office' ym Mon a Gogledd Cymru gyda cyswllt amlwg i agenda Cymru gyfan ar gyfer trawsffurfiad technolegol.***

***Bydd rhaglen Ynys Ynni hefyd yn cynnig cyfleoedd i Ynys Mon i arwain a chyd-weithio gyda'r cyhoedd a partneriaid yn y sectorau preifat a gwirfoddol ar adfywiad ynni cynladwy yn rhanbarthol, cenedlaethol a drwy'r Durnas Unedig gyda'r bwriad o ddatblygu cyfleoedd busnes a chyflogaeth i ddinasyddion Mon.***

Yn ychwanegol at hyn, datblygwyd cynigion i dorri i lawr ar y nifer y partneriaethau ar draws y rhanbarth sy'n cynnwys modelau cynllunio isranbarthol ar y cyd ar gyfer partneriaethau allweddol e.e. y Bwrdd Gwasanaeth Lleol a Phlant a Phobl Ifanc. Bydd angen datblygu'r modelau isranbarthol hyn a chytuno arnynt yn lleol yn ystod y misoedd i ddod.

## YNYS MÔN – DARLUN O’N HYNYS

Mae Ynys Môn ychydig dros 700 o gilometrau sgwâr ac ardal wledig ydyw ar y cyfan. Mae ganddi 200km o arfordir yn cynnwys amrywiaeth eang o draethau tywodlyd ac ogofâu creigiog sy’n denu nifer fawr o dwristiaid yn ystod misoedd yr haf. Mae’r A55 yn un o ddwy lôn sy’n cysylltu ein hynys gyda thir mawr Cymru ac mae’n golygu y gall teithwyr a nwyddau deithio’n gyflym i borthladd Caergybi ac ohono.

Yn seiliedig ar yr amcangyfrifon diweddaraf (2009), mae oddeutu 69,000 o bobl yn byw yn Ynys Môn. Mae pump o brif drefi ym Môn a’r fwyaf ohonynt o lawer yw Caergybi, gydag oddeutu 13,500 o bobl yn byw yno. Mae poblogaeth Ynys Môn yn fwy gwasgaredig na’r boblogaeth yn y rhan fwyaf o awdurdodau lleol eraill Cymru, ond mae’n hawdd cyrraedd ei holl drefi a’i phentrefi mewn hanner awr neu lai o swyddfeydd gweinyddol y Cyngor yn Llangefni.

Mae proffil oed Ynys Môn yn dangos bod 21.4% o’r boblogaeth yn 65 neu’n hŷn, sef y gyfradd drydedd uchaf o bobl hyn ymysg awdurdodau lleol yng Nghymru. Mewn cyferbyniad â hynny, dim ond 17.9% o’r boblogaeth sy’n blant rhwng 0-16 oed, ac mae hynny’n is na’r cyfartaledd trwy Gymru. Mae dros 60% o bobl yr ynys yn gallu siarad Cymraeg, y gyfradd ail uchaf ymysg awdurdodau lleol yng Nghymru. Rhwng Hydref 2009 a Medi 2010 roedd cyfraddau cyflogaeth ymysg pobl o oed gweithio yn Ynys Môn yn 72%, sydd ychydig yn is na’r cyfartaledd trwy Gymru o 72.8%. Rhwng 2001 a 2008, roedd y gyfradd gyflogaeth yn debyg i’r gyfradd ar gyfer Cymru gyfan. Fodd bynnag, ers 2008, collwyd nifer fawr o swyddi yn arbennig o ganlyniad i golli cyflogwr diwydiannol mawr yng Nghaergybi.

Yn 2010, roedd yr enillion wythnosol ar gyfartaledd yn Ynys Môn yn £440, sy’n is na’r cyfartaledd trwy Gymru, sef £456. Mae pocedi o amddifadedd cymdeithasol ac economaidd a sefydlwyd pump o bartneriaethau Cymunedau’n Gyntaf. (*Swyddfa Archwilio Cymru, Ionawr 2011*)

Rydym yn cydnabod na fydd hi’n hawdd sicrhau gwelliannau o un flwyddyn i’r llall ar adeg pan fo’r rhagolygon ar gyfer gwariant cyhoeddus mor llwm, ond mae ein gwasanaethau yn cael effaith ar bob ystod oed a phob cymuned trwy:

- Darparu addysg i bron i 10,000 o blant
- Cynnal 717 milltir o briffyrdd
- Graeanu o gwmpas 36% o ffyrdd y Cyngor yn ystod misoedd y gaeaf
- Casglu 45,000 o dunelli o wastraff bob blwyddyn ac ailgylchu dros 50% ohono
- Delio gydag oddeutu 7,000 o gyfeiriadau i’r gwasanaethau cymdeithasol bob blwyddyn

## **STRATEGAETH ARIANNOL AR GYFER Y TYMOR CANOL A'R GYLLIDEB**

Mae Ynys Môn, fel pob awdurdod lleol arall, yn wynebu pwysau sylweddol ar gyllidebau ac mae'n gorfod canolbwyntio ar weithio'n fwy effeithlon. I ddwysau'r sefyllfa, economi Ynys Môn sydd gyda'r Gwerth Ychwanegol Crynswth (GVA) isaf yn y Deyrnas Gyfunol ac mae hynny'n rhoi pwysau ar y galw am wasanaethau.

Er mwyn rhoi sylw i'r sefyllfa a gweithio yn yr amseroedd heriol a chyfnewidiol hyn, rydym wedi cytuno i fabwysiadu dull mwy strategol o reoli ei gyllideb. Golyga hyn edrych ar arbedion dros gyfnod o flynyddoedd.

Mae ein Strategaeth Tymor Canol y Gyllideb Refeniw yn darparu fframwaith ar gyfer delio gyda thoriadau. Datblygwyd y strategaeth gyda'r amcanion canlynol:

- Cefnogi blaenoriaethau strategol y Cyngor
- Rhoi sylw i'r materion a godwyd gan yr Arolygiad Llywodraethu Corfforaethol
- Cwrdd â'r heriau y mae cyllid cyhoeddus yn eu hwynebu
- Cwrdd â'r targedau hyn heb beryglu sefyllfa ariannol y Cyngor
- Darparu gwasanaethau fforddiadwy ac effeithlon

Mae angen i Gyngor Sir Ynys Môn arbed oddeutu £11 miliwn dros y tair blynedd nesaf – mwy os bydd chwyddiant yn codi. Cydnabyddir hyn yn y strategaeth tymor canol. Y prif gyfrwng i'r awdurdod gau'r bwlch cyllidebol hwn yw'r Rhaglen Blaenoriaethau Fforddiadwy. Mae hon yn gyfres o brosiectau sydd â'r nod o wneud arbedion, dan y penawdau isod:

- Effeithlonrwydd
- Partneriaeth
- Crynhoi
- Moderneiddio
- Lleihau

O'r targed arbedion £11miliwn, bydd bron i £4 miliwn ohono yn cael ei arbed yn 2011-12. Mae arbedion o'r Rhaglen Blaenoriaethau Fforddiadwy a newidiadau cyllidebol eraill yn golygu bod yr arbedion hyn wedi eu nodi yng nghyllideb 2011/12. Mae rhai arbedion wedi eu nodi ar gyfer y blynyddoedd dilynol, ond erys bwlch i'w lenwi.

Er gwaethaf yr heriau o ran rhoi sylw i faterion llywodraethu corfforaethol a'r ffaith bod ein treth Gyngor ni ymysg yr isaf yng Nghymru, ynghyd â'r hinsawdd wleidyddol newidiol yn y Cyngor, bydd angen i wasanaethau barhau i berfformio'n dda.

Er mwyn gwneud hynny, ymgynghorwyd ar ein cyllideb ar gyfer 2011/12 ac fe gafodd ei chymeradwyo. Nodir y manylion isod.

### CYLLIDEB REFENIW NET 2011/12

### NET REVENUE BUDGET 2011/12

2010/11 £'000	GWASANAETHAU/ SERVICES	GWARIANT GROS/GROSS EXPENDITURE £'000	INCWM/ INCOME £'000	GWARIANT NET/NET EXPENDITURE £'000
49,739	Addysg a Hamdden / Education and Leisure	62,182	12,054	50,128
20,992	Amgylcheddol a Thechnegol / Environmental and Technical	29,444	8,379	21,065
27,409	Tai a Gwasanaethau Cymdeithasol / Housing and Social Services	39,548	11,774	27,774
3,811	Swyddfa'r Rheolwr Gyfarwyddwr / Managing Director's Office	5,110	245	4,865
3,044	Cyllid a Budd-dal / Finance and Benefits	24,868	20,922	3,946
2,241	Corfforaethol a Democraidd / Corporate and Democratic	2,296	85	2,211
7,882	Costau Cyllido Cyfalaf / Capital Financing Costs	7,608	0	7,608
-410	Llog a Dderbynnir / Interest Receivable	0	459	-459
3,257	Ardollau* / Levies*	3,240	0	3,240
-669	Grant Cytundeb Canlyniad / Outcome Agreement Grant	0	670	-670
-67	Cyfraniad i'r/o'r Balansau / Contribution to/from Balances	0	2,570	-2,570
<u>1,722</u>	Wrth gefn / Contingency		<u>0</u>	<u>-1,742</u>
<b>118,951</b>	<b>Cyfanswm Gwariant Refeniw Net / Total Net Revenue Expenditure</b>	<b><u>176,038</u></b>	<b><u>57,158</u></b>	<b><u>118,880</u></b>
-75,037	Llai / Less: Grant Cynnal Refeniw / Revenue Support Grant			-77,112
-19,557	Cronfa'r Dreth Annomestig / Business Rates Pool			-16,324
<u>35</u>	Rhyddhad Trethi / Rate Relief			<u>35</u>
<del>24,392</del>	O'r Dreth Gyngor / From Council Tax			<b><u>25,479</u></b>

## BLAENORIAETHAU GWELLA AR GYFER 2011/12

Mae ein prif flaenoriaethau gwella ar gyfer eleni yn rhoi sylw i amrediad eang o raglenni gwaith allweddol. Mae ein ffocws gwella yn canolbwyntio'n bennaf ar barhau i roi sylw i faterion sy'n gysylltiedig â Rhaglenni Adfer a Blaenoriaethau Fforddiadwy'r Cyngor ond mae meysydd gwaith ychwanegol wedi'u cynnwys fel blaenoriaethau ar gyfer y flwyddyn i ddod. Gellir dynodi'r rhain fel a ganlyn -

1. *Gweithredu Mwy fel Busnes*
2. *Y Rhaglen Blaenoriaethau Fforddiadwy*
3. *Gwireddu ein Cytundeb Canlyniadau*
4. *Adnewyddiad Democrataidd*

### 1. Gweithredu Mwy Fel Busnes

Ein blaenoriaeth gyntaf i wella yn 2011/12 yw sefydlu arferion gweithio a all gynorthwyo'r Cyngor i weithredu mwy fel busnes. Fel cam tuag at yr amcan hwnnw, cynhaliwyd nifer o adolygiadau gwasanaeth corfforaethol. **Bydd hyn yn parhau.** Bydd yr adolygiadau hyn yn rhoi arweiniad i'r sefydliad o ran sut dylwn symud ymlaen gyda'r amcan gwella ar gyfer 2011/12 o **'weithredu mwy fel busnes'**.

Mae angen annog llawer mwy o weithredu cydlynol **corfforaethol oddi mewn a cydweithredu partneriaethol y tu allan** a symleiddio gwneud penderfyniadau a mwy o eglurder atebolrwydd sy'n cael ei basio ar draws. Y mae'r term gweithio'n fwy fel busnes yn cael ei ddiffinio fel bod yn effeithiol / effeithlon / cadarn **fel corfforaeth** gyda gwybodaeth cadarn ac amserol yn cael ei ddefnyddio **gan y Comisiynwyr i wneud penderfyniadau effeithiol neu ei gyfeirio i Scrwtini a'r gwaith cysylltiedig o Tasg a Gorffen.** Er mwyn sicrhau'r newid diwylliannol hwn, mae nifer o fentrau rheoli prosiectau, **rheoli risg, dadansoddiad cost-budd ag adolygiad perfformiad** cysylltiedig yn cael eu datblygu er mwyn sicrhau fod **y Cyngor a'i** reolwyr yn fwy atebol am eu perfformiad eu hunain a pherfformiad eu timau.

Mae nifer o brosiectau yn ffurfio rhan o Raglen Adfer y Cyngor:

- Adolygiad Ehangach o Strwythur y Cyngor
- Gwella Technegau Sefydliadol / Rheoli

- Datblygu Strategaeth TG
- Gwella **ymrwymiad** Cyllid **a datblygu dulliau cost-budd i adnabod blaenoriaethau**
- Datblygu'r Capasiti Rheoli Newid ac Ethos Môn
- Cynllun Gweithredu Cynllunio
- Gwella Cynlluniau Busnes
- Gwella Dulliau Rheoli Risg
- **Datblygu strategaeth ymrwymiad y dinesydd a chymunedau**

Bydd y cynnydd y meysydd hyn yn cael ei olrhain a'i fonitro gan Grŵp Llywio **Gwella yn rheolaidd, fydd yn gweithio yn agos gyda Swyddfa Archwilio Cymru, Rheoleiddwyr allanol, WLGA a'r Cynulliad i adrodd ar gynnydd gan y Comisiynwyr i'r Swyddogion, Aelodau, Undebau Llafur a staff cyn i'r Comisiynwyr adrodd yn ffurfiol i'r Gweinidog dros Llywodraeth Leol yn chwarterol.**

## 2. Y Rhaglen Blaenoriaethau Fforddiadwy

Mae'r ail amcan gwella yn canolbwyntio ar gyflenwi'r **Rhaglen Blaenoriaethau Fforddiadwy** sy'n ceisio sicrhau bod gwasanaethau yn fforddiadwy a'u bod yn adlewyrchu blaenoriaethau'r Cyngor. Er mai proses flynyddol yw'r broses o osod cyllideb a llunio Cynllun Busnes Corfforaethol, dylid gweld y gwaith hwn fel rhan o raglen dreigl **strategol**. Y nod yw ceisio arbed oddeutu £11m dros y 3 blynedd nesaf yng ngoleuni setliadau sector gyhoeddus sy'n gostwng.

Mae'r prosiectau a gymeradwywyd yn y Rhaglen Blaenoriaethau Fforddiadwy ynghyd â newidiadau cyllidebol eraill yn **yn rhoi'r cyfle i'r** Cyngor **i** wireddu ei amcan o arbed £3.9 miliwn yng nghyllideb 2011/12. **Ond** bydd angen gwneud rhagor o waith i sefydlu systemau a strwythurau er mwyn **gwireddu a** nodi arbedion pellach ym mlynnyddoedd ariannol 2012/13 a 2013/14.

Caiff perfformiad a llwyddiant yn erbyn y targedau hyn eu monitro a'i tracio'n fisol gan Fwrdd Rhaglen Blaenoriaethau Fforddiadwy gyda cynnydd yn cael ei adrodd i'r Cyngor llawn yn chwarterol.

### 3. Gwireddu'r Cytundeb Canlyniadau

Ein trydydd amcan gwella ar gyfer 2011/12 yw'r angen i wireddu a chyflawni'r targedau yn y **Cytundeb Canlyniadau** a wnaethom gyda Llywodraeth Cynulliad Cymru (Ionawr 2011). Y rhain yw:

- *Gwell lechyd trwy gydol oes*
- *Cynorthwyo pobl i fyw bywydau annibynnol*
- *Llai o Bobl yn Byw mewn Tlodi*
- *Amrediad Cynhwysfawr o Gyfleoedd Addysg a Dysgu*
- *Gwella cyrhaeddiad addysgol*
- *Llai o Ddigartrefedd*
- *Effeithlonrwydd yn y maes Gwastraff ac Adnoddau Naturiol*
- *Gwella ansawdd yr amgylchedd naturiol a'r mwynhad ohono*
- *Mwy o bobl yn mynychu ac yn cymryd rhan mewn gweithgareddau celfyddydol, diwylliannol a'r amgylchedd hanesyddol*
- *Dulliau mwy effeithiol ac effeithlon o Reoli Asedau*

Mae'r Cyngor yn cydnabod bod rhai o'r targedau hyn yn uchelgeisiol a heriol. Fodd bynnag bydd gwireddu'r canlyniadau hyn yn cael effaith gadarnhaol ar ansawdd bywyd dinasyddion Ynys Môn ac yn golygu bod y Cyngor Sir yn derbyn £735,000 bob blwyddyn gan Lywodraeth Cynulliad Cymru. Ar adeg o newid a gostyngiad mewn gwariant sector cyhoeddus, bydd hyn yn cael effaith sylweddol ar y Cyngor cyfan.

***Bydd y gwaith o sefydlu'r cytundeb canlyniadau yma yn cael ei ddatblygu ymhellach fel rhan o broses monitro'r gwaith cysylltiedig 2011/12 a datblygiad y gwaith i 2012/12.***

#### **Adnewyddiad Democrataidd**

Ein pedwerydd amcan gwella a'r olaf yw'r angen i sicrhau **adnewyddiad democrataidd**. Tynnwyd sylw at hyn yn adroddiad Ail-Archwilio Swyddfa Archwilio Cymru ac mewn cyhoeddiadau allweddol a wnaed gan y Gweinidog ar gyfer Llywodraeth Leol (Mawrth 2011). Er bod y Grŵp Llywio Adferiad wedi bod yn canolbwyntio ar y maes hwn, bydd angen



rhoi sylw penodol iddo mewn cydweithrediad gyda'r Comisiynwyr sydd newydd gael eu penodi **fydd yn sefydlu strategaeth Ymrwymiad y Dinesydd a Cymunedau a fydd yn priodol ar gyfer cefnogi'r adnewyddiad hwn.**

DRAFT

## Darparu ar gyfer ein Dinasyddion *a'n Cymunedau*

Er gwaethaf yr heriau o ymdrin â blaenoriaethau gwella 2011/12, disgwylir i'n gwasanaethau barhau i berfformio'n dda. Ar adeg o gyfyngiadau cyllidebol, nid oes rhaid dweud y bydd y Comisiynwyr, aelodau a'n dinasyddion yn disgwyl mwy o effeithlonrwydd ac arbedion ar weinyddu a rheoli tra'n cynnal safon uchel o wasanaethau rheng flaen.

Gweler isod feysydd gwaith Allweddol eraill y bydd Gwasanaethau yn eu darparu ar gyfer ein dinasyddion i mewn i 2011/12 er mwyn cefnogi blaenoriaethau strategol y Cyngor. Mewn rhai meysydd, mae cysylltiadau agos gyda'r amcanion gwella a chytundebau deilliannau a amlinellwyd yn y ddogfen hon.

### DIOGELU A DATBLYGU ECONOMI'R YNYS

Mae economi'r Ynys yn wynebu rhai heriau sylweddol ar hyn o bryd a bydd Cyngor Sir Ynys Môn yn gweithio gyda phartneriaid i wneud cynnydd ac i wella nifer a safon y cyfleoedd cyflogaeth ledled yr Ynys. ***Bydd y rhaglen Ynys Ynni yn cael ei ddatblygu fel rhan o flaenraglen 2011/12 ar Cynllun Busnes Corfforaethol 2012/15 fel y cyfle economaidd euraidd i Ynys Môn, Gogledd Cymru, Cymru a'r DU i sefydlu busnes cynaladwy Ewropeaidd.***

Mae'r ffigyrau diweithdra ar gyfer Ynys Môn, sef 4.6% yn hawlio Lwfans Chwilio am Waith, yn sylweddol uwch na'r cyfartaledd drwy Gymru (4%) ac mae'r gyfradd segurddod economaidd ymysg y boblogaeth weithio hefyd yn uwch na'r cyfartaledd trwy Gymru ar 27.8% (ONS, Medi 2010). Yn 2009/10, roedd 72.2% o bobl o oed gweithio yn Ynys Môn yn economaidd weithgar o gymharu â 72.8% yng Nghymru a 76.3% yn y Deyrnas Gyfunol. O'r bobl economaidd weithgar yn Ynys Môn, roedd 67.9% mewn cyflogaeth o gymharu â 66.7% a 70.4% yng Nghymru a'r Deyrnas Gyfunol yn y drefn honno. Bu'r economi yn dirywio ers amser maith yn yr ardal ac mae pcedi o amddifadedd economaidd-gymdeithasol sylweddol. Mae tystiolaeth o hynny yn y ffaith nad yw lefel GVA Ynys Môn fesul pen ond yn 55.1% o'r cyfartaledd trwy'r Deyrnas Gyfunol a'r isaf o holl siroedd Cymru. Nid yw'r proffil sgiliau ar gyfer trigolion o oed gweithio ond ychydig yn is o gymharu â'r boblogaeth ranbarthol ond, mae'n sylweddol is na'r cyfartaledd cenedlaethol. Roedd gan 26% o boblogaeth weithio Ynys Môn GNVQ Lefel 4 neu uwch o gymharu â 27.3% trwy Gymru a 29.9% yn y Deyrnas Gyfunol (NOMIS, Chwefror 2009).

O ganlyniad, mae effaith y dirywiad economaidd yn glir i bawb ond bydd y Cyngor yn cymryd camau i liniaru'r heriau hyn a rhoi cymorth i'n trigolion, busnesau a chymunedau fel ei gilydd yn ystod y cyfnod anodd hwn.

Er bod rhai arwyddion bod pethau'n gwella gyda thwf yn y sector twristiaeth, byddwn yn adeiladu ar ein cynlluniau cefnogi busnesau ac yn parhau i gydgyssylltu cymorth mewn meysydd allweddol fel y sector ynni, twristiaeth a datblygu isadeiledd yn y 12 mis nesaf er mwyn sicrhau'r manteision economaidd mwyaf posib i'n trigolion.

I sicrhau ffyniant yn y tymor hir, bydd angen i ni sicrhau y gall yr Ynys a'i busnesau, dinasyddion a chymunedau addasu i'r amgylchiadau economaidd-gymdeithasol newydd o gwmpas datblygiad ein Rhaglen Ynys Ynni. Mae ynni yn sector twf ac oherwydd ein lleoliad, rydym mewn sefyllfa dda i fod yn ganolbwynt ar gyfer gwahanol ffrydiau ynni, bônt yn rhai niwclear, gwynt, biomas neu lanwol.

<p>Byddwn yn datblygu, cefnogi a gweithredu'r cysyniad Ynys Ynni <b><i>syfaen i Ynys Mon ac yn fwy eang i Ogledd Cymru, Cymru y DU ac Ewrop.</i></b></p>	<ul style="list-style-type: none"> <li>• Trwy gydgyssylltu a bwrw ymlaen gyda'r polisi, caniatadau a ffrydiau gwaith isadeiledd.</li> <li>• Trwy sefydlu, cytuno a mynd ar drywydd cyfleoedd etifeddiaeth a all godi o adeiladu gorsaf Niwclear newydd</li> <li>• Trwy ddatblygu prosiect carbon isel / ynni adnewyddadwy rhagorol</li> <li>• <b><i>Trwy archwilio partneriaethau gyda'r sectorau cyhoeddus, preifat a gwirfoddol i fudd Cymru, y DU ag Ewrop.</i></b></li> </ul>
<p>Byddwn yn manteisio i'r eithaf mewn <b><i>bartneriaethau gyda'r sectorau preifat, gwirfoddol a cyhoeddus ar</i></b> gyfleoedd cyllido i adfywio'r Ynys</p>	<ul style="list-style-type: none"> <li>• Trwy gydweithio gyda phartneriaid allanol i ddylanwadu ar bolisi domestig a pholisi'r Gymuned Ewropeaidd i'r dyfodol a chyllido datblygiad</li> <li>• Trwy roi cymorth i gydranddeiliaid mewnol ac allanol fanteisio ar gyfleoedd cyllido yn y dyfodol.</li> <li>• Trwy nodi cyfleoedd strategol i ddenu cyllid i weithredu cynlluniau a fydd yn ychwanegu gwerth ar gyfer ein trigolion a'n cymunedau lleol.</li> </ul>
<p>Byddwn yn datblygu'r capasiti sgiliau i gwrdd ag anghenion y farchnad lafur.</p>	<ul style="list-style-type: none"> <li>• Trwy weithio gyda partneriaid i adnabod anghenion sgiliau sy'n cysylltiedig a'r sector Ynni gan ddatblygu'r sgiliau yma drwy Addysg Uwch</li> <li>• Trwy weithio gyda'r sector breifat ag ysgolion i gynyddu disgyblion mewn STEM a hyrwyddo cyfleoedd pellach</li> <li>• Trwy weithio gyda Coleg Menai a rhanddeiliaid eraill i gyflwyno prosiect 'Get</li> </ul>

	Skilled Up'	
Byddwn yn parhau i ddatblygu a hyrwyddo cyfleoedd twristiaeth	<ul style="list-style-type: none"> <li>• Trwy sefydlu a gweithredu partneriaeth breifat / gyhoeddus ar gyfer Rheoli Cyrchfannau a hynny er mwyn diweddarau ein hagwedd tuag at reoli a marchnata'r Ynys fel cyrchfan.</li> <li>• Trwy ddarparu cyfleusterau ar y tir ac ar y môr i sicrhau'r manteision economaidd mwyaf posib o arfordir Ynys Môn.</li> </ul>	
Byddwn yn cefnogi ac annog twf busnesau a chyflogaeth.	<ul style="list-style-type: none"> <li>• Trwy ddarparu pecynnau cyllido ar gyfer busnesau a mentrau cymdeithasol ac arian buddsoddi ynghyd â hyrwyddo entrepreneuriaeth.</li> <li>• Trwy sicrhau'r manteision lleol mwyaf posib o drefniadau pwrcasu gwasanaethau cyhoeddus trwy sicrhau cynnydd gyda chynlluniau i wella mynediad ar gyfer cwmnïau lleol.</li> </ul>	
Byddwn yn gwella capasiti cyffredinol yr isadeiledd fel bod modd i ddatblygiadau ddigwydd.	<ul style="list-style-type: none"> <li>• Trwy greu cynllun isadeiledd integredig mewn partneriaeth gyda chydranddeiliaid lleol a chenedlaethol perthnasol a rhoi blaenoriaeth i fuddsoddi mewn datblygiadau isadeiledd.</li> <li>• Trwy wella mynediad i wasanaethau band llydan ledled yr Ynys a hyrwyddo'r defnydd ohonynt.</li> </ul>	
<b>SUT BYDDWN YN GWYBOD A YDYM YN GWNEUD GWAHANIAETH?</b> Rydym wedi nodi rhai dangosyddion a fydd yn ein cynorthwyo i adrodd ac asesu a yw ein hymdrechion yn gwneud gwahaniaeth.....		
	<b>2010/11</b>	<b>2011/12</b>
1. Swm y grantiau a gynigir i fusnesau trwy becynnau'r Cyngor -	£151,500	£146,500

2. Nifer y busnesau newydd/cyfredol sydd wedi cael cymorth trwy Becynnau'r Cyngor –	21 / 25	45 / 12
3. Refeniw a gynhyrchwyd gan yr holl ymwelwyr -	£214miliwn	£220miliwn
4. Nifer yr ymwelwyr bob blwyddyn -	1.4miliwn	1.442miliwn

DRAFT

## ADEILADU A CHEFNOGI CYMUNEDAU CYNALIADWY

Mae oddeutu 69,000 o bobl yn byw yn Ynys Môn ac mae 49% ohonynt yn wrywod a 51% yn fenywod. Mae'r rhan fwyaf (46%) yn byw yn ne'r Ynys, 23% yn byw yn y Gogledd a'r 31% sy'n weddill yn byw yn y gorllewin. Mae demograffeg poblogaeth Ynys Môn yn debyg i ddemograffeg rhanbarth Gogledd Orllewin Cymru ond mae'n sylweddol hŷn na'r cyfartaledd cenedlaethol. (ONS 2009) gyda 28% o'r boblogaeth dros 60 oed a 9% dros 75 oed.

Mae yna nifer o ffactorau bywyd allweddol sy'n cynorthwyo i benderfynu i ba raddau y mae pobl - pobl hŷn a phobl ifanc fel ei gilydd - mewn sefyllfa gynaliadwy i wneud dewisiadau priodol ynghylch eu ffyrdd o fyw, cymryd rhan mewn bywyd cymunedol ehangach a chymryd balchder yn eu hardal ac adeiladu cymunedau cynaliadwy a phrysur. Mae'r ffactorau hyn yn cynnwys cyflwr, argaeledd a fforddiadwyedd tai lleol, natur a maint grwpiau a rhwydweithiau cymunedol a gwirfoddol, mynediad i wasanaethau lleol allweddol a chyfleuster ac iechyd democratiaeth leol.

Mae'r iaith Gymraeg yn fwy na chyfrwng ar gyfer cyfleu gwybodaeth - mae'n rhan annatod o ffabrig cymdeithasol cymunedau'r Ynys ac mae'n ganolog i ddiwylliant a hunaniaeth llawer o bobl. Mae gan yr iaith Gymraeg a diwylliant rôl bwysig o ran hyrwyddo adfywio economaidd lleol trwy ddarparu canolbwynt pwysig ar gyfer twristiaeth a chefnogi datblygiad cymunedol trwy ddarparu amrediad o gyfleoedd diwylliannol a chymdeithasol i bawb eu mwynhau.

Mae gan Ynys Môn gymeriad unigryw a hynod o ran ei diwylliant a'i threftadaeth. Mae cefnogi, hyrwyddo a gwella hunaniaeth ddiwylliannol unigryw'r Ynys yn ganolog i'r broses o wella safon bywyd i'n trigolion.

Byddwn yn cydweithio i gwrdd ag anghenion tai ar yr Ynys	<ul style="list-style-type: none"><li>• Trwy rwystro digartrefedd a chynyddu'r ddarpariaeth o dai fforddiadwy</li><li>• Trwy wella trosiant anheddau sector cyhoeddus sy'n wag</li><li>• Trwy sicrhau bod modd ailddefnyddio cymaint â phosib o anheddau sy'n wag ar hyn o bryd yn y sector preifat</li><li>• Trwy sicrhau y gall mwy o bobl hŷn ac anabl fyw yn eu cartrefi, yn hirach ac yn fwy diogel.</li></ul>
Byddwn yn canolbwyntio ar wasanaethau effeithiol ac effeithlon i gwrdd ag anghenion a dyheadau plant a phobl ifanc	<ul style="list-style-type: none"><li>• Trwy gynnig ystod lawn o achrediadau hamdden/dysgu a gweithredu system i fonitro cyflawni gweithgareddau galwedigaethol/analwedigaethol ymysg pobl ifanc</li></ul>

	<ul style="list-style-type: none"> <li>• Trwy ddarparu rhaglenni addysgiadol i gwrdd ag anghenion pobl ifanc gan adlewyrchu materion hanfodol o ran ffordd o fyw.</li> </ul>
Byddwn yn hyrwyddo ac yn gwarchod yr iaith Gymraeg, y diwylliant a'r dreftadaeth Gymreig	<ul style="list-style-type: none"> <li>• Trwy sefydlu fforwm iaith Gymraeg yn cynnwys sefydliadau partner allweddol</li> <li>• Ychwanegu at ddealltwriaeth a gwerthfawrogiad pobl o gynnyrch Twristiaeth Treftadaeth Ynys Môn</li> </ul>
Byddwn yn gweithio gydag eraill i leihau allfudiad a denu pobl ifanc yn ôl 'r ynys	<ul style="list-style-type: none"> <li>• Trwy weithredu'r cynllun Llwyddo'n Lleol</li> <li>• Trwy adnabod cyfleoedd economaidd ar gyfer mewn-fuddsoddiad i'r Ynys <b><i>a datblygu strategaeth i twristiaeth i adeiladu ar y atyniadau naturiol Mon</i></b></li> </ul>
Byddwn yn hyrwyddo, yn gwarchod ac yn gwneud defnydd cynaliadwy o'r amgylchedd unigryw a naturiol	<ul style="list-style-type: none"> <li>• Trwy weithredu Cynllun Rheoli Ynys Môn er mwyn sicrhau bod yr AHNE yn cael ei rheoli'n gynaliadwy yn y dyfodol ar gyfer ei defnyddio gan ddinasyddion ac ymwelwyr fel ei gilydd</li> <li>• Trwy ddatblygu, rheoli a hyrwyddo safleoedd Cefn Gwlad</li> <li>• Drwy wella'r % o hawliau tramwy cyhoeddus sy'n hawdd i'w defnyddio</li> <li>• Drwy ailgylchu cymaint o wastraff ag sy'n bosibl</li> <li>• Drwy weithio mewn partneriaeth gydag Ysgolion er mwyn rhoddi i bobl ifanc y profiad o weithgareddau awyr agored arbenigol</li> </ul>
<p><b>SUT BYDDWN YN GWYBOD A YDYM YN GWNEUD GWAHANIAETH?</b>  Rydym wedi nodi rhai dangosyddion a fydd yn ein cynorthwyo i adrodd ac asesu a yw'n hymdrechion yn gwneud gwahaniaeth ...</p>	
	<p><b>2010/11</b>                      <b>2011/12</b></p>
1. Cynnydd yn nifer yr ymwelwyr i Barc Gwledig y Morglawdd / Gwarchodfa Natur Nant y Pandy - oddeutu	165,668    170,000
2. % o lwybrau troed a hawliau tramwy sy'n hawdd i'w defnyddio -	52%                      56%
3. % o wastraff sirol yr Awdurdod Lleol a gafodd ei ailgylchu -	24%                      24%

4. % o wastraff sirol yr Awdurdod Lleol a gasglwyd ac a anfonwyd i safle claddu gwastraff -	45.5%	44%
5. % o'r holl aelwydydd a allai fod yn ddigartref y bu modd osgoi eu gwneud yn ddigartref am 6 mis –	73%	74%
6. Nifer y cartrefi gweigion y bu modd eu defnyddio drachefn -	8	10
7. Nifer y dyddiau calendar ar gyfartaledd a gymerodd i osod unedau o lety parhaol a oedd ar gael i'w gosod -	80 diwrnod	70 diwrnod
8. Cynnydd yn nifer yr ymwelwyr i Atyniadau Treftadaeth ar yr Ynys	308,000	311,000
9. Cynnydd yn nifer yr Atyniadau Treftadaeth yr ymwelwyd â nhw gan deithwyr o'r Llongau Gwyliau	3	4



## HYRWYDDO CYMUNEDAU IACH, DIOGEL A THEG

Mae iechyd yn golygu llawer iawn mwy na pheidio bod yn sâl - mae'n adnodd pwysig ar gyfer bywyd pob dydd sy'n caniatáu i bobl gyflawni swyddogaethau sylfaenol bob dydd, datblygu i'w llawn botensial a mwynhau safon bywyd da sy'n rhoi boddhad.

O ganlyniad, mae iechyd y boblogaeth yn hanfodol i sicrhau ansawdd bywyd gwell ar Ynys Môn. O'r herwydd, un o gonglfeini ein rhaglen yw darparu cymunedau gwell sy'n iachach, yn ddiogelach ac yn decach a hynny trwy amrediad o wasanaethau ataliol, gwellhaol a chefnogol mewn partneriaeth gyda chydranddeiliaid eraill sydd o'r un farn. Bydd yn fodd o sicrhau bod trigolion Ynys Môn yn gallu mwynhau bywydau iach ac egnïol a'u bod yn gallu cael at wasanaethau iechyd a gofal cymdeithasol addas yn brydlon pan gyfyd yr angen.

Mae'r tri maes blaenoriaeth, sef ffyrdd o fyw iach / cyflyrau cronig a hyrwyddo annibyniaeth yn themâu sy'n croestorri ac sy'n gysylltiedig â'i gilydd. Maent yn adlewyrchu'r polisi cenedlaethol sy'n esblygu a'r cyd-destun blaenoriaeth ar gyfer datblygu a darparu gwasanaethau iechyd, gofal cymdeithasol a lles i wella gwasanaethau cyhoeddus sy'n canolbwyntio ar y dinesydd er mwyn cwrdd â gofynion y cyfan o boblogaeth Ynys Môn waeth beth fo'u hil, rhyw, oed, anabledd, daliadau crefyddol neu gyfeiriadedd rhywiol. Maent yn mynd law yn llaw ac maent hefyd yn berthnasol i gwrdd ag anghenion grwpiau o ddefnyddwyr bregus penodol o fewn y boblogaeth.

Byddwn yn hyrwyddo ffyrdd iach ac egnïol o fyw ar draws pob ystod oed	<ul style="list-style-type: none"><li>• Drwy annog plant ifanc ar Ynys Môn i fyw bywydau egnïol a datblygu'n drigolion egnïol</li><li>• Drwy annog oedolion ar Ynys Môn i fod yn fwy egnïol yn fwy aml drwy gydol eu bywydau</li><li>• Drwy hyrwyddo annibyniaeth mewn perthynas ag iechyd a helpu pobl i reoli salwch / cyflyrau cronig</li><li>• Drwy ychwanegu at y nifer sy'n cymryd rhan ac sy'n gallu cael at gyfleoedd gweithgaredd corfforol yn amgylchedd naturiol unigryw Ynys Môn</li></ul>
Byddwn yn cydweithredu i hyrwyddo diogelwch cymunedol	<ul style="list-style-type: none"><li>• Trwy ddatblygu a gweithredu Pecyn Cymorth Archwilio Effaith Diogelwch Cymunedol i gynorthwyo'r Cyngor i briflifo diogelwch cymunedol ym mhob maes gwaith</li></ul>

Byddwn yn hyrwyddo cyfleoedd cyfartal i bawb yn lleol	<ul style="list-style-type: none"> <li>• Drwy helpu / cynorthwyo pobl ddifreintiedig i gael yn ôl i'r gwaith</li> <li>• Drwy weithio mewn cydweithrediad â chydranddeiliaid lleol i ddatblygu a moderneiddio gwasanaethau sy'n anelu at gynnal cymunedau annibynnol ac iach</li> </ul>																								
Byddwn yn datblygu modelau cost effeithiol o wasanaethau gofal ar gyfer grwpiau bregus gan ganolbwyntio ar warchod anghenion plant ac oedolion 1	<ul style="list-style-type: none"> <li>• Drwy ddefnyddio'r dechnoleg i wella profiad y cwsmer (teleofal)</li> <li>• Drwy gyflwyno gwasanaeth ymatebol rhagweithiol mewn partneriaeth â Bwrdd Iechyd Prifysgol Betsi Cadwaladr</li> </ul>																								
<p><b>SUT BYDDWN YN GWYBOD A YDYM YN GWNEUD GWAHANIAETH?</b>  Rydym wedi nodi rhai dangosyddion a fydd yn ein cynorthwyo i adrodd ac asesu a yw'n hymdrechion yn gwneud gwahaniaeth</p>																									
	<table border="1"> <thead> <tr> <th></th> <th>2010/11</th> <th>2011/12</th> </tr> </thead> <tbody> <tr> <td>1. Nifer y bobl ifanc ymwelodd â chanolfannau hamdden, fesul pob 1000 o'r boblogaeth -</td> <td>3,601</td> <td>3,800</td> </tr> <tr> <td>2. Nifer yr oedolion ymwelodd â chanolfannau hamdden, fesul pob 1000 o'r boblogaeth -</td> <td>4,402</td> <td>4,900</td> </tr> <tr> <td>3. Nifer y defnyddwyr Teleofal -</td> <td>750</td> <td>800</td> </tr> <tr> <td>4. % y defnyddwyr a oedd yn fwy hyderus i ymdopi yn eu cartrefi yn dilyn derbyn Teleofal -</td> <td>98%</td> <td>98%</td> </tr> <tr> <td>5. Nifer y bobl ddifreintiedig gafodd waith -</td> <td>gwaelodlin</td> <td>40</td> </tr> <tr> <td>6. % o gleientiaid rhwng 16-24 a gafodd gefnogaeth yn y gymuned yn ystod y flwyddyn -</td> <td>gwaelodlin</td> <td>90</td> </tr> <tr> <td>7. % o gleientiaid 65+ a gafodd gefnogaeth yn y gymuned yn ystod y flwyddyn -</td> <td>gwaelodlin</td> <td>81</td> </tr> </tbody> </table>		2010/11	2011/12	1. Nifer y bobl ifanc ymwelodd â chanolfannau hamdden, fesul pob 1000 o'r boblogaeth -	3,601	3,800	2. Nifer yr oedolion ymwelodd â chanolfannau hamdden, fesul pob 1000 o'r boblogaeth -	4,402	4,900	3. Nifer y defnyddwyr Teleofal -	750	800	4. % y defnyddwyr a oedd yn fwy hyderus i ymdopi yn eu cartrefi yn dilyn derbyn Teleofal -	98%	98%	5. Nifer y bobl ddifreintiedig gafodd waith -	gwaelodlin	40	6. % o gleientiaid rhwng 16-24 a gafodd gefnogaeth yn y gymuned yn ystod y flwyddyn -	gwaelodlin	90	7. % o gleientiaid 65+ a gafodd gefnogaeth yn y gymuned yn ystod y flwyddyn -	gwaelodlin	81
	2010/11	2011/12																							
1. Nifer y bobl ifanc ymwelodd â chanolfannau hamdden, fesul pob 1000 o'r boblogaeth -	3,601	3,800																							
2. Nifer yr oedolion ymwelodd â chanolfannau hamdden, fesul pob 1000 o'r boblogaeth -	4,402	4,900																							
3. Nifer y defnyddwyr Teleofal -	750	800																							
4. % y defnyddwyr a oedd yn fwy hyderus i ymdopi yn eu cartrefi yn dilyn derbyn Teleofal -	98%	98%																							
5. Nifer y bobl ddifreintiedig gafodd waith -	gwaelodlin	40																							
6. % o gleientiaid rhwng 16-24 a gafodd gefnogaeth yn y gymuned yn ystod y flwyddyn -	gwaelodlin	90																							
7. % o gleientiaid 65+ a gafodd gefnogaeth yn y gymuned yn ystod y flwyddyn -	gwaelodlin	81																							

<b>GWASANAETHAU EFFEITHIOL A FFORDDIADWY</b>	
Byddwn yn sicrhau atebolrwydd personol am berfformiad	<ul style="list-style-type: none"> <li>• Trwy ddatblygu a mireinio Fframwaith Rheoli <b>Prosiect, Risg a Perfformiad</b> a Chylch Rheoli Perfformiad Chwarterol</li> </ul>
Byddwn yn croesawu cydweithio i ddatblygu modelau gwasanaeth amgen	<ul style="list-style-type: none"> <li>• Trwy ddatblygu trefniadau cydweithredol ar draws Gogledd Cymru, <b>Cymru, y DU ac Ewrop</b></li> <li>• Trwy drafod a chytuno ar fframwaith ar gyfer integreiddio Strwythurau Rheoli ar gyfer darparu Gwasanaethau Gwarchod y Cyhoedd yn Ynys Môn a Gwynedd</li> <li>• Trwy drafod a chytuno ar fframwaith ar gyfer gweithio ar y cyd yn y maes Rheoli Adeiladu yn Ynys Môn a Gwynedd</li> </ul>
Byddwn yn moderneiddio'n radical y modd yr ydym yn gweithio i wella gwasanaethau, sicrhau gwerth am arian a chwrdd â disgwyliadau'r gymuned <b>a'n dinasyddion</b>	<ul style="list-style-type: none"> <li>• Trwy gydgyssylltu, hwyluso a monitro'r Rhaglen Blaenoriaethau Fforddiadwy</li> <li>• Trwy ddatblygu a monitro prosesau cynllunio busnes y Cyngor <b>drwy brosesau technolegol a rheolaethol</b></li> <li>• Trwy sefydlu yn gadarn fenter rheoli prosiect <b>a rheoli risg</b> i dracio a rheoli'r modd y datblygir prosiectau ledled y Cyngor</li> <li>• Trwy sefydlu swyddogaeth 'Sgriwtini' y Cyngor <b>a'r gwaith Tasg a Gorffen</b> fel bod hynny'n cael effaith ar y modd y darperir <b>barn leol i Swyddogion a Chymunedau ar</b> wasanaethau</li> </ul>
Byddwn yn gwneud ein gorau i fod yn gyflogwr da	<ul style="list-style-type: none"> <li>• Trwy rymuso Rheolwyr <b>i ymgymryd a phenderfyniadau rheolaethol dirprwyiedig</b> a'u gwneud yn atebol am eu perfformiad</li> <li>• Trwy weithredu'r fenter bellach i reoli newid, sef Ethos Môn i gychwyn ar y broses o newid diwylliant</li> </ul>

<p>Byddwn yn rheoli adnoddau mewn modd effeithiol ac yn sicrhau bod y Cyngor yn cydymffurfio gyda'i ofynion statudol</p>	<ul style="list-style-type: none"> <li>• Trwy wella ein trefniadau monitro ariannol <b>corfforaethol a gwasanaeth gan greu dull cost-budd i ddyrannu buddsoddiad i flaenoriaethau</b></li> <li>• Trwy nodi a manteisio <b>'n strategol</b> ar gyfleoedd i leihau cyfrifoldebau'r awdurdod o safbwynt cynnal a chadw stad mân-ddaliadau a sicrhau derbyniadau cyfalaf ychwanegol mewn perthynas â'r stad</li> <li>• Trwy dargedu derbyniadau cyfalaf ac arbedion refeniw i leihau cyfrifoldebau o safbwynt cynnal a chadw ac ychwanegu at yr arian sydd ar gael i gynnal a chadw'r stoc gyfredol</li> <li>• Drwy leihau'r defnydd o ynni yn adeiladau'r Cyngor</li> <li>• Drwy gynnal a chadw priffyrdd i safon ddiogel</li> </ul>	
<p>Byddwn yn ceisio sicrhau'r lefelau cyllid uchaf posib gan Lywodraeth Cynulliad Cymru a'i ecwiti</p>	<ul style="list-style-type: none"> <li>• Drwy wneud gwaith cydlynu a monitro i sicrhau bod y Cytundebau Canlyniadau sy'n gysylltiedig â rhaglenni gwaith yn cael eu gweithredu'n llwyddiannus <b>a datblygu meysydd pellach o gyd-weithredu.</b></li> </ul>	
<p><b>SUT BYDDWN YN GWYBOD A YDYM YN GWNEUD GWAHANIAETH?</b> Rydym wedi nodi rhai dangosyddion a fydd yn ein cynorthwyo i adrodd ac asesu a yw'n hymdrechion yn gwneud gwahaniaeth</p>		
	<p><b>2010/11</b></p>	<p><b>2011/12</b></p>
<p>1. Derbyniadau cyfalaf yn sgil gwerthu eiddo nad yw'n cael ei ddefnyddio mwyach – l'w gadarnhau</p>		<p>£1miliwn</p>
<p>2. Cyhoeddi Cynllun Busnes Corfforaethol 2011/12</p>	<p>Gorffennaf 2010</p>	<p>Mai 2011</p>
<p>3. Faint o flaenoriaethau fforddiadwy a nodwyd -</p>	<p>£6.8miliwn</p>	<p>£11miliwn</p>
<p>4. % y prif ffyrdd (A) sydd mewn cyflwr gwael -</p>	<p>3.2</p>	<p>TBC%</p>
<p>5. % o argymhellion Sgriwtini a gymeradwywyd gan y Pwyllgor Gwaith - Heb ei gasglu</p>		<p>90%</p>

6. Sefydliad sy'n cael ei yrru gan y cwsmer -	nodwyd gwaelodlin
7. Gwireddu'r Rhaglen Blaenoriaethau Fforddiadwy	£3.2 miliwn

DRAFT

## **GWELLA *PROFFIL AC ENW DA Y* CYNGOR A'R YNYS**

Gellir dweud mai'r enw sydd gan sefydliad yw un o'i asedau pwysicaf. Dyna sy'n ffurfio barn cydranddeiliaid mewnol ac allanol yn gyffredinol am y sefydliad, a hynny'n seiliedig ar yr hyn a wnaeth yn y gorffennol a sut mae'n debygol o ymddwyn yn y dyfodol. Mae llawer o'r sefydliadau yn rhoi pwysigrwydd enw da yng nghefn eu meddyliau, ond, fel Cyngor Sir, rydym wedi sylweddoli pwysigrwydd y mater a dyna pam rydym wedi dweud mai hwn yw un o'n blaenoriaethau strategol allweddol. Mae'n gysyniad sy'n anodd i'w ddiffinio ond mae'n hollbwysig i'r Cyngor yn ei gyfanrwydd yn ei nod o ddod allan o'r trefniadau ymyrraeth y mae ynddynt ar hyn o bryd.

Cynabyddir bod gan y Cyngor ran fawr i'w chwarae o ran rheoli enw Ynys Môn a dyna'r rheswm pam ein bod yn benderfynol ein bod yn dymuno gweld datblygiadau yn cychwyn er mwyn unioni problemau'r gorffennol.

Byddwn yn darparu ac yn datblygu trefniadau ymgysylltu gyda dinasyddion / cymunedau a phrosesau ymgysylltu ffurfiol ***o ran strategaethau ymgysylltu.***

- Trwy sefydlu a gweithredu fframwaith cyfathrebu mewnol i ddylanwadu ar drefniadau cefnogaeth a phrosesau ar gyfer cyfathrebu mewnol ac i adeiladu a chynnal perthnasau da.
- Trwy gyfathrebu mwy gyda chynulleidfaoedd allweddol wyneb yn wyneb ***ar lefel cymunedol.***
- Trwy ddefnyddio'r cyfryngau ***sefydliedig*** yn effeithiol i hyrwyddo gweithgareddau'r Cyngor a chryfhau'r defnydd o frand y Cyngor i godi ymwybyddiaeth y cyhoedd o'i wasanaethau.
- Rhoi Cynllun Gweithredu ar waith ar gyfer Ymgysylltu ***a'n cyhoedd yn gymunedol***
- Trwy sicrhau bod mwy o wybodaeth ar gael am y Cyngor ar y we
- ***drwy ddatblygu strategaeth o Ymgysylltu a'r Cyhoedd a Chymunedau yn ogystal a strategaeth Cyfathrebu***

Byddwn yn canolbwyntio ar wella ein trefniadau Llywodraethu Corfforaethol ar sail barhaus

- Trwy hwyluso gweithrediad a monitro Rhaglen ***Gwella'r*** Cyngor ***drwy ymgynghori a'n rheoleiddwyr i adnabod meysydd o welliant***
- ***Drwy sefydlu broses tryloyw agored a'r adroddiadau'r Comisiynwyr i'r Gweinidog dro Llywodraeth Leol, gyda Swyddogion, Undebau Llafur ac Aelodau***

	<ul style="list-style-type: none"> <li>• <b>Drwy gyhoeddi adroddiadau'r Comisiynwyr ar y we i'w gwneud yn agored ac yn hysbys i ddinasyddion a chymunedau Mon</b></li> <li>• Trwy wneud penderfyniadau 'cynllunio' o safon uchel mewn modd prydlon a thryloyw</li> </ul>	
Byddwn yn darparu arweinyddiaeth gymunedol gref i ddiwallu anghenion yr Ynys	<ul style="list-style-type: none"> <li>• Trwy baratoi, mewn cydweithrediad gyda phartneriaid allweddol <b>yn y sectorau cyhoeddus, gwirfoddol a phreifat</b>, Gynllun Cymunedol diwygiedig ar gyfer Ynys Môn am y cyfnod 2012-2025 <b>fydd yn hysbysu cynlluniau Corfforaethol a Cyllidebol ar gyfer 2012/15.</b></li> </ul>	
<p><b>SUT BYDDWN YN GWYBOD A YDYM YN GWNEUD GWAHANIAETH?</b>  Rydym wedi nodi rhai dangosyddion a fydd yn ein cynorthwyo i adrodd ac asesu a yw'n hymdrechion yn gwneud gwahaniaeth.....</p>		
	<b>2010/11</b>	<b>2011/12</b>
1. Cynnydd yn y ganran o'r Rhaglen Adfer Gorfforaethol a gwblhawyd -	82%	100%
2. % o geisiadau cynllunio y penderfynir arnynt cyn pen 8 wythnos -	75%	75%
3. % o'r bobl sy'n fodlon gyda'r ffordd y mae'r Cyngor yn rhedeg yr Ynys		% gwaelodlin
4. % o'r bobl sy'n credu bod safon gwasanaethau'r Cyngor yn dda ar y cyfan		% gwaelodlin
5. % o'r bobl sy'n credu bod y Cyngor yn rhoi gwerth da am arian		% gwaelodlin
6. % o'r bobl sy'n fodlon gyda'r lefelau o wasanaethau y mae'r Cyngor yn eu darparu		% gwaelodlin
7. Cyhoeddi Cynllun Cymunedol Môn newydd a diwygiedig		erbyn Mawrth 31, 2012
8. Gwasanaeth e-ddeisebu ac e-ddemocratiaeth yn <a href="http://www.ynysmon.gov.uk">www.ynysmon.gov.uk</a>		Cwblhau a lansio



DRAFT



## ADRODD AR BERFFORMIAD

Nid yw'r Cynllun Busnes yn ateb ynddo'i hun, yn hytrach map ydyw i dracio'r blaenoriaethau gwelliant parhaus sy'n angenrheidiol i'r mwyafrif o sefydliadau. Mae ein cynllunio ar gyfer gwella yn broses barhaus a chaiff ei hadolygu'n rheolaidd yn wyneb amgylchiadau sy'n newid a'r heriau newydd y mae'n rhaid i'r Cyngor Sir eu hwynebu yn fewnol ac yn allanol.

Fel y dywedwyd eisoes, cynllun yw'r Cynllun Busnes sy'n dwyn sylw at y camau y bydd Cyngor Sir Ynys Môn yn eu cymryd yn 2011/12 mewn perthynas â'r gwelliannau y mae'n rhaid iddo roddi blaenoriaeth iddynt. Caiff y camau gweithredu hyn, ynghyd â chamau darparu eraill sy'n gysylltiedig â'r Cynlluniau Darparu Gwasanaeth, eu monitro drwy'r flwyddyn gan ddefnyddio ein cylch monitro perfformiad chwarterol a chaiff llwyddiannau eu cofnodi drwy ein pecyn cymorth ar gyfer rheoli perfformiad, sef 'Ffynnon'.

Cadeirir y cyfarfodydd hyn gan y Prif-Weithredwr a gwahoddir y Comisiynwyr i fynychu fel Aelodau Portffolio.

Yn ogystal, mae'r tabl isod yn dangos y cyfrifoldebau rheoli perfformiad a roddwyd i bob blaenoriaeth gwella a sut a phryd y bydd amcanion o'r fath yn cael eu monitro.

<b>BLAENORIAETH GWELLA</b>	<b>CYFRIFOLDEB RHEOLI PERFFORMIAD</b>
1. Gwireddu Targed Blaenoriaethau Fforddiadwy 2011/12	Bwrdd Rhaglen Blaenoriaethau Fforddiadwy – Rheoli Prosiect (Misol)
2. Gweithredu mwy fel Busnes	Grŵp Llywio Adferiad - Rheoli Prosiect (Adrodd yn Fisol)
3. Gwireddu Targedau Cytundebau Canlyniadau 2011/12	Bwrdd Comisiynwyr – Adrodd yn Chwarterol
4. Adnewyddiad Democrataidd	Bwrdd Comisiynwyr – i'w gadarnhau.

Bydd ein cynllun rheoli newydd (o'r enw Ethos Môn) yn cael ei reoli a'i fonitro gan ein Tîm Rheoli Penaethiaid Gwasanaeth ar sail rheoli prosiect a mabwysiedir strwythur adrodd misol ar gyfer gweithredu allbynnau sy'n gysylltiedig â'r rhaglen.

Yn unol â'r fframwaith adrodd newydd a sefydlwyd gan Lywodraeth Cynulliad Cymru, bydd rhaid i ni gyhoeddi adolygiad perfformiad o'n llwyddiannau yn ystod 2010/11 erbyn Hydref 2011. Bydd yr Adolygiad Perfformiad hwn yn adrodd yn fanwl ar gynnydd a wnaed yn erbyn y gweithgareddau yng Nghynllun Busnes Corfforaethol 2010/11 a byddant ar gael i bartion â diddordeb edrych arnynt ar [www.ynysmon.gov.uk](http://www.ynysmon.gov.uk), drwy gopi caled neu e-bost.

Bydd yr adolygiad o berfformiad yn darparu gwybodaeth bwysig i ddangos ystadegau perfformiad yn erbyn y targedau yr ydym yn eu pennu, cynnydd ar brosiectau / mentrau pwysig, atborth gan gydranddeiliaid ac adroddiadau gan ein rheoleiddwyr. Rhestrir isod y Cynlluniau Gweithredu, y Strategaethau a'r polisiau cysylltiedig a ddefnyddiwyd i ddrafftio'r ddogfen hon -

- Strategaeth Gymunedol Ynys Môn
- Bywyd Môn 2010
- Cynllun Datblygu Lleol
- Cynllun Plant a Phobl Ifanc
- Cynllun Diogelwch Cymunedol
- Polisi Adnewyddiad Economaidd
- Rhaglen Ynys Ynni (Adroddiad URS 2010) / (Adroddiad ESYS 2011)
- Strategaeth Iechyd, Gofal Cymdeithasol a Lles
- Cynllun Iaith
- Cynllun Rheoli AHNE
- 16 o Gynlluniau Darparu Gwasanaeth
- Aseiad o amcanion gwella ac archwiliad o'r cynllun gweithredu – Mesur Llywodraeth Leol (Cymru) 2011
- Cytundeb Canlyniadau (Chwefror 2011)
- Adroddiad Gwella Blynyddol SAC (Ionawr 2011)
- Arolygiad Llywodraethu Corfforaethol SAC (2009)
- Ail Arolygiad Llywodraethu Corfforaethol SAC (Mawrth 2011)

- Canllawiau Rhaglen Cymru ar gyfer Gwella

Am ychwaneg o wybodaeth ar holl elfennau'r Cynllun hwn neu strategaethau a nodir uchod, cysylltwch, os gwelwch yn dda gyda:

Huw Jones, Pennaeth Polisi, Cyngor Sir Ynys Môn, Swyddfeydd y Cyngor, Llangefni, LL77 7TW

Ffôn: 01248 752108

E-bost: [hjxce@ynysmon.gov.uk](mailto:hjxce@ynysmon.gov.uk)

Gwefan: [www.ynysmon.gov.uk](http://www.ynysmon.gov.uk)

DRAFT